

# Vandra i Kolmården

## Dag 1 Fjällmossen ner mot Bråviken

Dags att lägga cykeln på hyllan? Och ta fram vandringssockorna? Eller snarare börja vandra igen! För Sörmlandsleden lockar åter allt fler vandrare. Idag sover vi inte under regnskydd eller i timmerkojor utan bekvämt på närmaste hotell där vi kan duscha och få en god frukost innan vi fortsätter vandringen nästa dag.

En helt ny kategori av människor ger sig idag ut i skogar och på stigar. I Sörmland kan man uppleva den totala tystnaden och vi börjar den här veckan i **Fjällmossens naturreservat**. Dagens vandring är omkring en och en halv mil och kommer att ta mellan fyra och fyra och en halv timmar.

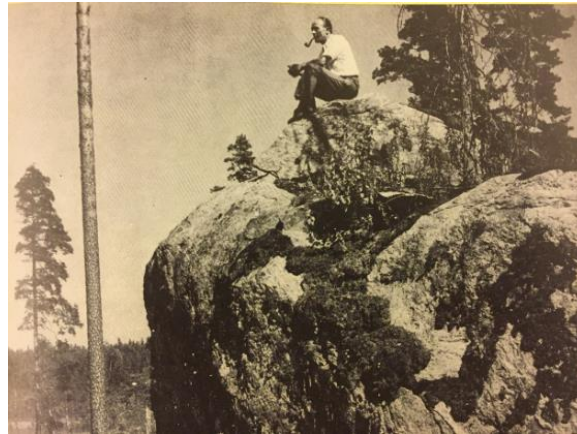
Under vandringen kommer vi att äta av vår medhavda lunch på en av en av de största orörda myrarna i södra Sverige; en fascinerande trakt. Det enda som hörs om vinden ligger på är det avlägsna ljudet av löv som dallrar i vinden. Här störtade 1942 en J22a som blev liggande kvar. Men som alla av myrens djur försvinner även denna med tiden.

Vi tar oss med två bilar ner mot Bråviken och passerar Kolmårdens Djurpark. 500 meter efter Skräddartorp på vägen mot Kvarsebo parkerar vi en bil och tar den andra bilen till Vrångsjön där vi parkerar. Vi går alltså inte i en rundslinga utan maximerar vandringen genom att gå från norr mot söder in en sträcka.

Sörmlandsleden är tydligt utmärkt och efter Fjällmossens karga landskap i randen av Kolmårdsskogen fortsätter vi mot **Pigans plågosten** där en stackars flicka för 200 år sedan förgäves försökte rädda sig från en flock angripande vargar. Hennes arbete var att valla kreaturen för sin husbonde, men gårdens folk hann inte hjälpa henne. Det går att kliva upp på den jättelika sten som bara nästan räddade den stackars vallflickan. Den fina bilden här nere är tagen på den tiden vandrare kunde bära pipa med sig ut i skogen. På hösten är det svampplockning som gäller.



Hämta kartan i mobilen



Pigans plågosten i Fjällmossen



Svampplockning på hösten

Leden fortsätter söderut mot Bråviken och vi passerar ett klapperstensfält uppe på höjden. Det ser ut som en ås där jättar i forntid spelat kula. Tusentals klot ligger som ett hav uppe på bergshöjden. En senare dag i veckan ska vi få uppleva ett liknande men ännu mäktigare klapperstensfält.

Stigen leder oss nu nedåt genom en ny terräng och en timme senare är vi nere vid **Bråvikens brant**. Vi möts av vägen som byggdes efter kriget för att binda ihop Kvarsebo med Krokek och som längre västerut passerar entrén till Kolmårdens Djurpark. Vi är nu inne i Östergötland.



Vi kliver över vägen och tar de första stegen in i nästa sträcka av Sörmlandsleden. Här möts etapp 33 och 34 som vi nu lämnar bakom oss. Även om det fortfarande går nedför är vi efter bara några hundratal meter framme vid branten och framför oss öppnar sig hela Bråviken med sin förtrollande utsikt mot Sankt Annas skärgård på andra sidan vattnet. Du behöver inte vara förälskad. Att bara sitta på en av de fint ordnade bänkarna och se ut över det glittrande vattnet i eftermiddagssolen är en oslagbar scen.

Var man inte redan förälskad, blir man det här.



Vi fortsätter det sista benet väster ut för att komma tillbaka till Kvarsebovägen där ett av våra fordon väntar på oss. Kvar återstår att hämta det andra fordonet vi utgångsplatsen.

När eftermiddagen nu närmar sig behöver vi fundera på "bryggan" till nästa dag. Flera alternativ finns. Under sommarhalvåret ligger Vildmarkshotellet på Djurparken nära till. Men vi har kanske redan inkvarterat oss i Stavsjö Herrgårdsflygel, tio kilometer norrut. Stavsjö Herrgårdsflygel är ett litet livsstilshotell som är öppet året runt. Geografiskt ligger hotellet idealiskt placerat för alla de vandringar vi ska göra den här veckan.



*Stavsjö Herrgårdsflygel. Foto: Catrin Carlsson*

Vi har fått en hel dag i skogen och upplevt skog, berg, mosse, vatten och skärgård. Alla intrycken gör det lätt att somna. Och i morgon väntar nya äventyr.

*Text Gunnar Casserstedt 2020-04-22.*